

laureaat_lauréat catégorie B

B

CATEGORIE

Terdekdelleweg 27, 3090 Overijse

Plaats_Localisation

Geert Buelens-Veerle Vanderlinden, Overijse

Bouwheer_Maître d'Ouvrage

Buelens Vanderlinden Architects, Overijse

Architect_Architecte

Ney & Partners, Elsene

Studiebureau_Bureau d'études

D. Bemelmans Balancier & Fils, Herve

Staalbouwer_Constructeur métallique

Serge Brison

Fotograaf_Photographe

Privé-woning Overijse

Sleutelwoord van dit project is respect: voor de natuur in de omgeving, voor de bewoners, voor de gebruikte materialen en technieken... Het resultaat is een staal-skelet waarin vorm en functie, techniek en kunst zodanig complementair zijn dat de één zijn betekenis verliest zonder de aanwezigheid van de ander.

De helling van het terrein wordt gerespecteerd door op twaalf betonnen kolommen te funderen en de woning boven het terrein te laten zweven. Tussen de kolommen zijn profielen aangebracht die enerzijds de druk op de kolommen verminderen en anderzijds het traditionele raamprofiel vervangen. Enkel in staal kan een dergelijke constructiemethode logisch, consequent en visueel zeer licht opgebouwd worden. Uit respect voor 'het bouwen' worden constructiedetails niet verborgen: opbouw en afwerking zijn volledig zichtbaar in hun naakte vorm. Om de eerlijkheid in het gebruik van materialen te benadrukken wordt er niet gelast en zijn alle verbindingen duidelijk aanwezig. De elementen worden allemaal ter plaatse geassembleerd door middel van bouten. De woning is structureel opgebouwd rond zes stalen portieken op een assengrid van

Habitation privée Overijse

Le mot clé de ce projet est le respect: le respect de la nature environnante, des habitants, des matériaux utilisés, des techniques mises en œuvre... Le résultat est une ossature métallique où la forme et la fonction, la technique et l'art se complètent à un point tel que, l'un sans l'autre, ces éléments perdraient toute signification.

La pente du terrain a été respectée en posant la maison sur douze colonnes en béton, de sorte que l'habitation donne l'impression de flotter au-dessus du terrain. Des profilés ont été placés entre les colonnes de façon à réduire le poids pesant sur elles et à remplacer les profilés de fenêtres traditionnels. Seul l'acier pouvait donner à cette méthode sa logique, sa cohérence et son aspect visuel très léger. Par respect pour 'l'acte de construire', certains détails de construction n'ont pas été camouflés: l'ossature et la finition sont totalement visibles dans leur forme la plus nue.

Pour souligner l'honnêteté dans l'utilisation des matériaux, il n'y a pas eu de soudures et tous les raccords sont nettement visibles. Les éléments ont été assemblés sur place à l'aide de boulons.

Structurellement, l'habitation s'articule autour de six

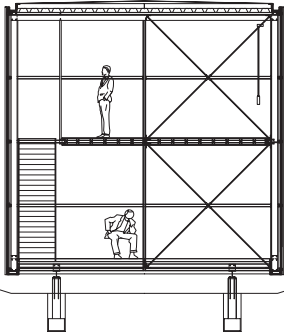
jurymotivatie_commentaire du jury

"Met eenvoudige middelen worden een flexibele woonruimte en een krachtige artistieke expressie gecreëerd. Dit project houdt rekening met sociale waarden en vormt een geïndustrialiseerd alternatief voor het gewone huis."

"La simplicité des moyens se traduit par un espace de vie flexible et une puissante expression artistique. Le projet embrasse des valeurs sociales et propose une alternative industrialisée à la maison conventionnelle."



3,2 m, ingegeven door de maximale standaardafmeting van de glasplaten. Het gebruik van plat staal reduceert volume en gewicht: het hele skelet bestaat uit slechts twee staalplaten. De stabiliteit van het geheel wordt mee verzekerd door één windverband in elke gevel. Zowel verticale circulatie als inkom bestaan uit gegalvaniseerde roosters. De raamprofielen zijn ontworpen voor de woning: de gevelpanelen zijn ingeklemd tussen ontdubbelde stalen profielen, verzinkt buiten en onbehandeld binnen. Het eerlijk gebruik van de bouwmaterialen, natuurlijk en rauw, schept een sfeer van poëtisch 'brutalisme': het onbehandeld staal is verroest, het glas is puur, de blauwe steen uit Hene-gouwen ligt in een grillig patroon. Materialen, meubels en objecten zijn niet noodzakelijk nieuw, de tijd liet zichtbaar zijn littekens: staal roest, hout krimpt en zet uit, leder verkleurt, ... Omwille van de poëzie wordt noch van de objecten, noch van de woning dit natuurlijke verouderingsproces tegengegaan: het bouwwerk is ontworpen voor de bewoner en zal samen met hem op natuurlijke wijze verouderen...



portiques en acier sur une grille de 3,2 m, dictée par la dimension standard maximale des plaques de verre. L'utilisation d'acier plat réduit le volume et le poids. L'ossature n'est constituée que de deux tôles d'acier, tandis que la stabilité de l'ensemble est assurée par un contreventement dans chaque façade. La circulation verticale et l'entrée consistent en des grilles galvanisées. Les profilés de fenêtres ont été conçus pour l'habitation. Les panneaux de façade sont serrés entre des profilés métalliques dédoublés, galvanisés à l'extérieur et non traités à l'intérieur. L'utilisation honnête et naturelle des matériaux crée une atmosphère de brutalisme poétique : l'acier non traité est rouillé, le verre est pur, la pierre bleue du Hainaut obéit à un rythme fantasque. Les matériaux, les meubles et les objets ne sont pas nécessairement neufs et portent les cicatrices du temps: l'acier rouille, le bois travaille, le cuir se décolore... Pour sa poésie intrinsèque, rien ne va à l'encontre de ce processus naturel, ni pour les objets, ni pour l'habitation: celle-ci a été conçue pour son occupant et vieillira naturellement avec lui...

